

Департамент образования администрации г. Перми
Муниципальное автономное учреждение дополнительного образования
«Центр дополнительного образования для детей «Луч» г. Перми



Директор
МАУ ДО «ЦДОД «Луч» г. Перми
С.А. Соломинина

Отчет
о результатах самообследования
муниципального автономного учреждения
дополнительного образования
«Центра дополнительного образования для детей «Луч»
г. Перми
по состоянию на 31 декабря 2023 г.

Содержание

Раздел I

1. Общие сведения.....	3
2. Организационно-правовое обеспечение деятельности образовательного учреждения.....	5
3. Сведения о зданиях и помещениях для ведения образовательной деятельности и ресурсном обеспечении образовательного процесса.....	7
4. Педагогический состав и контингент обучающихся образовательного учреждения.....	10
5. Программное обеспечение образовательного процесса.....	17
6. Результаты освоения реализуемых образовательных программ.....	19
7. Самооценка воспитательной деятельности образовательного учреждения.....	20
8. Финансово-хозяйственная деятельность образовательного учреждения.....	25

Раздел II

9. Показатели деятельности МАУ ДО «Центра дополнительного образования для детей «Луч» г. Перми.....	30
---	----

Раздел 1. Общие сведения.

Самообследование муниципального автономного учреждения дополнительного образования «Центра дополнительного образования для детей «Луч» г. Перми проводилось в соответствии с Законом Российской Федерации «Об образовании от 29 декабря 2012 г. № 273-ФЗ, Типовым положением об образовательном учреждении дополнительного образования детей (Приказ Минобрнауки РФ от 26 июня 2012 г. №504, зарегистрирован в Минюсте России 2 августа 2012 г.), Постановлением Правительства Российской Федерации от 16.03.2011 г. № 174 «Об утверждении положения о лицензировании образовательной деятельности», нормативными приказами и письмами Министерства образования и науки Российской Федерации, Министерства культуры Российской Федерации, Уставом МАУ ДО «ЦДОДД «Луч» г. Перми, внутренними локальными актами МАУ ДО «ЦДОДД «Луч» г. Перми

Отчет составлен по материалам самообследования деятельности МАУ ДО «ЦДОДД «Луч» г. Перми за период с 01.01.2023 по 31.12.2023 по состоянию на 31 декабря 2023 года.

При самообследовании анализировались:

- организационно-правовое обеспечение образовательной деятельности;
- структура и система управления;
- образовательная деятельность в целом и методическое обеспечение образовательного процесса;
- конкурсная деятельность;
- инновационная деятельность;
- воспитательная деятельность;
- кадровое обеспечение образовательного процесса по заявленным образовательным программам(качественный состав педагогических кадров);
- материально-техническая база (обеспечение образовательного процесса необходимым оборудованием).

Муниципальное автономное учреждение дополнительного образования «Центр дополнительного образования для детей «Луч» г. Перми (далее - Учреждение) является муниципальным автономным гражданским светским некоммерческим образовательным учреждением дополнительного образования детей. Это многопрофильное учреждение дополнительного образования детей.

МАУ ДО «ЦДОДД «Луч» г. Перми создано в мае 2002 года с целью реализации дополнительных образовательных программ, и оказания образовательных услуг, предусмотренных уставом Центра.

В 2015 году учреждение лицензировано государственной инспекцией по надзору и контролю в сфере образования Пермского края. Лицензия №4016 от 10.06.2015.

Учредителем является муниципальное образование «Город Пермь». Полномочия и функции учредителя от имени муниципального образования «Города Перми осуществляет администрация города Перми, отдельные полномочия и функции учредителя по ее поручению осуществляет департамент образования администрации города Перми на основании правовых актов администрации города Перми.

Юридический адрес учреждения/адрес места нахождения: 614016, г. Пермь, ул. Елькина, дом №3.

Свою деятельность учреждение осуществляет по следующим адресам своих структурных подразделений:

614090, Россия, Пермский край, г.Пермь, улица Академика Курчатова, дом 4 А;

614016, Россия, Пермский край, г.Пермь, ул. Елькина, дом №3.

614023, Россия, Пермский край, г. Пермь, ул. Светлогорская, дом 18.

Также в соответствии с лицензией №4016 от 10.06.2015 образовательная деятельность осуществляется в общеобразовательных учреждениях, расположенных по адресам:

614090, Россия, Пермский край, г. Пермь, ул. Лодыгина, дом №14. МАОУ «СОШ №60»

614010, Россия, Пермский край, г. Пермь, ул. Клары Цеткин, дом №10. МАОУ «СОШ №96».

Телефон: (342)290-29-90, (342)281-76-51

Электронный адрес: cdodd-lu4@yandex.ru

Основными целями и задачами учреждения в соответствии с Уставом являются:

- обеспечение необходимых условий для личностного развития, укрепления здоровья, профессионального самоопределения и творческого труда детей в возрасте преимущественно от 6 до 18 лет;
- адаптация их к жизни в обществе;
- формирование общей культуры детей;
- организация содержательного досуга;
- удовлетворение потребности детей в художественно-эстетическом и интеллектуальном развитии, а также в занятиях физической культурой и спортом.
- обеспечение духовно-нравственного, гражданско-патриотического, трудового воспитания детей;
- выявление и развитие творческого потенциала одаренных детей;
- профессиональная ориентация детей;
- создание и обеспечение необходимых условий для личностного развития, укрепления здоровья, профессионального самоопределения и творческого труда детей в возрасте преимущественно от 6 до 18 лет;
- воспитание уважения к правам и свободам человека, поддержание семейных ценностей, любви и бережного отношения к окружающей природе;
- воспитание социально активной личности.

Учреждение осуществляет следующие основные виды деятельности в соответствии с целями, для достижения которых оно создано: дополнительное образование детей по программам естественнонаучной, туристско-краеведческой, технической, социально-педагогической, физкультурно-спортивной, художественной направленности.

Учреждение является юридическим лицом, имеет самостоятельный баланс, расчетный счет, печать установленного образца, штамп, бланки со своим наименованием. Учреждение вправе заключать от своего имени договора, приобретать и осуществлять имущественные и личные неимущественные права, нести ответственность, быть истцом и ответчиком в суде, арбитражном и третейском.

Учреждение выполняет муниципальное задание, сформированное и утвержденное органом, выполняющим функции и полномочия Учредителя, в соответствии с предусмотренными Уставом основными видами деятельности. Контроль за выполнением муниципального задания осуществляет орган, выполняющий функции и полномочия Учредителя.

Раздел 2. Организационно-правовое обеспечение деятельности образовательного учреждения.

В своей деятельности Учреждение руководствуется законодательством Российской Федерации, в том числе Законом Российской Федерации «Об образовании», Федеральным Законом «Об автономных учреждениях», Типовым положением об образовательном учреждении дополнительного образования детей, нормативными правовыми актами органов местного самоуправления и Пермского края (Пермской области), решениями органов управления образованием всех уровней, настоящим Уставом и правовыми локальными актами Учреждения.

Также деятельность учреждения регламентируют:

- Санитарно-эпидемиологические требования к учреждениям дополнительного образования детей (внешкольные учреждения).
- Документы по охране труда.
- Требования к содержанию и оформлению образовательных программ дополнительного образования детей.

Нормативные акты учреждения:

1. Коллективный договор
2. Правила внутреннего трудового распорядка
3. Положение о педагогическом совете
4. Правила для обучающихся
5. Положение о порядке приема детей в МАУ ДО «ЦДОДД «Луч» г. Перми
6. Положение об оказании платных дополнительных образовательных услуг
7. Положение о проблемной и творческой группе педагогов
8. Положение о распределении стимулирующего фонда оплаты труда работников
9. Положение о музее
10. Положение о методическом совете МАУ ДО «ЦДОДД «Луч» г.Перми
11. Положение о структурных подразделениях МАУ ДО «ЦДОДД «Луч» г. Перми
12. Положение о наблюдательном совете
13. Положение об управляющем совете
14. Положение об общем собрании трудового коллектива
15. Положение о привлечении и расходовании средств, полученных от приносящей доход деятельности в МАУ ДО «ЦДОДД «Луч» г. Перми
16. Положение о работе с персональными данными работников и обучающихся.

МАУ ДО «ЦДОДД «Луч» г. Перми обеспечивает открытость и доступность достоверной и актуальной информации о себе и предоставляемых образовательных услугах путем создания и ведения официального сайта в информационно-телекоммуникационной сети «Интернет» и размещения на нем перечня сведений, установленного федеральным законодательством.

С 2021 г. в утверждении реализуется Программа развития учреждения «Проектная лаборатория» на 2021-2025 год.

Сведения о юридическом лице:

ОГРН:1025900912531

ИНН: 2135904129865

Устав: утверждён распоряжением начальника департамента образования администрации г. Перми от 31.03.2015 №СЭД-08-01-26-140.

Лицензия на право ведения образовательной деятельности выдана государственной инспекцией по надзору и контролю в сфере образования Пермского края 10 июня 2015 г. Регистрационный №4016 документ Серия 59Л01 №0001852

Организационно-правовое обеспечение образовательной деятельности МАУ ДО «ЦДОДД «Луч» г. Перми

Наличие документов	Характеристика уставных документов
<p>Устав</p>	<p>В соответствии с уставом Учреждение осуществляет следующие основные виды деятельности в соответствии с целями, для достижения которых оно создано: дополнительное образование детей по программам эколого-биологической, туристско-краеведческой, социально-педагогической, физкультурно-спортивной, художественно-эстетической направленности.</p> <p>Основной целью деятельности Учреждения является обеспечение необходимых условий для личностного развития, укрепления здоровья, профессионального самоопределения и творческого труда детей в возрасте преимущественно от 6 до 18 лет;</p> <p>Деятельность Учреждения строится на принципах демократии и гуманизма светского характера образования, приоритета общечеловеческих ценностей, жизни и здоровья человека, свободного развития личности, воспитания гражданственности и патриотизма.</p> <p>Учреждение самостоятельно разрабатывает и утверждает: дополнительные образовательные программы с учетом запросов детей, потребностей семьи, образовательных учреждений, детских и юношеских общественных объединений и организаций, особенностей социально-экономического развития региона и национально-культурных традиций;</p> <p>Основным контингентом Учреждения являются обучающиеся в возрасте преимущественно от 6 до 18 лет.</p> <p>Деятельность детей в учреждениях осуществляется в разновозрастных и разновозрастных объединениях по интересам (клубы, студии, творческие коллективы, группы, секции, театры и другие), а также индивидуально.</p> <p>Численный состав и продолжительность учебных занятий зависят от направленности дополнительных образовательных программ.</p> <p>Учреждение организует работу с детьми в течение всего календарного года, включая каникулярное время. В каникулярное время учреждение может открывать в порядке, установленном законодательством Российской Федерации, туристские базы, а также лагеря, в том числе специализированные (профильные), с постоянными и (или) переменными составами детей (загородные лагеря или лагеря с дневным пребыванием) на своей базе, а также по месту жительства детей.</p>
<p>Учебный план</p>	<p>Учебный план регламентирует образовательный процесс МАУ ДО «ЦДОДД «Луч» г. Перми в соответствии с перечнем направленностей дополнительного образования. Содержание плана ориентировано на развитие целостного мировоззрения обучающихся, освоению современных реалий жизни и удовлетворение многочисленных запросов социума.</p>

Программа развития	«Проектная лаборатория», утверждена в 2023 паспорт программы
Штатное расписание	Утверждено директором
Тарификационный список	Соответствует штатному расписанию
Должностные инструкции работников учреждения	Соответствуют содержанию и условиям деятельности ЦДОДД «Луч». Утверждены директором учреждения.
Правила внутреннего трудового распорядка	Утверждены директором.
Расписание занятий	Обеспечивает эффективность реализации образовательных программ. Составляется по представлению педагогов с учетом пожеланий родителей, возрастных особенностей детей, установленных санитарно-гигиенических норм.
Журналы учета работы учебных групп	Ведутся в соответствии с инструкциями ведения журналов педагогами дополнительного образования, ежемесячно контролируются заместителем директора по УМР, с целью фиксации выполнения образовательной программы, контроля посещаемости.
Протоколы заседаний педагогических советов	Ведутся в соответствии с требованиями: в протоколах отражается тематика заседаний, присутствующие, протоколируется ход заседания и решения педагогических советов.
Образовательные программы детских объединений	Программы утверждены директором Учреждения. Программы содержат дидактическое и методическое обеспечение и соответствуют требованиям в соответствии с Порядком организации и осуществления образовательной деятельности по дополнительным общеобразовательным программам (утв. Приказом Министерства образования и науки РФ от 29 августа 2013г. №1008)
Планы работы учреждения	План работы ЦДОДД «Луч» на 2023 – 2024 учебный год.

Выводы:

МАУ ДО «ЦДОДД «Луч» г. Перми обеспечен необходимыми организационно-правовыми документами на ведение образовательной деятельности, реальные условия которой соответствуют требованиям, содержащимся в них.

Раздел 3. Сведения о зданиях и помещениях для ведения образовательной деятельности и ресурсном обеспечении образовательного процесса.

Ул. Елькина, д. 3

Основной материально - технической базы является часть пятиэтажного здания, 1991 года постройки. Здание панельное, стены оштукатурены, есть канализация, водопровод. Форма владения зданиями и помещениями: Приказ администрации города Перми департамента имущественных отношений № 696 от 03.07.2007 г. «О прекращении права оперативного управления МУ «ЖС «Центр» Свердловского района г. Перми на нежилые помещения по ул. Елькина, д. 3 и закрепление их за МОУ ДО «ЦДОДД» г. Перми

- Общая площадь используемых зданий и помещений: 343,7 м²
- Учебная площадь: 152,7
- Количество учебных классов: 3
- Количество лабораторий: 1
- Количество мастерских: 0
- Количество танцевальных классов: 1
- Количество спортивных залов: 0

Актового зала, концертного зала, игровых помещений, отдельных помещений для организации досуговых мероприятий, библиотеки - нет

- 3.10. Разрешения органов государственного противопожарного надзора и государственного санитарно - эпидемиологического надзора на все используемые площади имеются. Заключение Федеральной службы по надзору в сфере защиты прав потребителей и благополучия человека на используемые здания и помещения № 59.55.17.000.М.001661.10.09 от 26.10.2009 г.

В МАУ ДО «ЦДОДД «Луч» г. Перми имеется 12 компьютеров и 2 ноутбука. Учреждение подключено к сети интернет. Имеющаяся копировально-множительная аппаратура, позволяет оперативно тиражировать учебно-методическую литературу.

- 3.11. Кабинеты оснащены мебелью, соответствующей СанПину, обеспечены учебно-наглядными пособиями.

Ул. Академика Курчатова, д. 4а

- 3.12. Основой материально - технической базы является часть одноэтажного здания, 1984 года постройки. Здание кирпичное, стены оштукатурены, есть канализация, водопровод. Форма владения зданиями и помещениями: Приказ администрации города Перми департамента имущественных отношений № 160 от 15.02.2008 г. «О прекращении права оперативного управления МУ «ОЭСиОНМФ» г. Перми на помещения по ул. Академика Курчатова, д. 4а и закрепление на праве оперативного управления за МАУ ДО «ЦДОДД» г. Перми
- Общая площадь используемых зданий и помещений: 141,7 м²
- Учебная площадь: 79,2
- Количество учебных классов: 1
- Количество лабораторий: 0
- Количество мастерских: 0
- Количество танцевальных классов: 1
- Количество спортивных залов: 0
- Актового зала, концертного зала, игровых помещений, отдельных помещений для организации досуговых мероприятий, библиотеки - нет
- Разрешения органов государственного противопожарного надзора и государственного санитарно - эпидемиологического надзора на все используемые площади имеются. Заключение Федеральной службы по надзору в сфере защиты прав потребителей и благополучия человека на используемые здания и помещения № 59.55.17.000.М.001661.10.09 от 26.10.2009 г.

В МАУ ДО «ЦДОДД «Луч» г. Перми имеется 1 ноутбук. Учреждение подключено к сети интернет. Имеющаяся копировально-множительная аппаратура, которая позволяет оперативно тиражировать учебно-методическую литературу.

- Кабинеты оснащены мебелью, соответствующей СанПину, обеспечены учебно-наглядными пособиями. В МАУ ДО «ЦДОДД «Луч» г. Перми нет отдельной библиотеки, вся литература находится в кабинетах и требуется пополнение книжного фонда научно-методической и образовательной литературой.

ул. Светлогорская, дом 18.

Структурное подразделение введено в эксплуатацию с 1.09.2015

- Общая площадь используемых зданий и помещений: 1007,3 м²
- Учебная площадь: 606,3 м²
- Количество учебных классов: 2/53,4/70,9 м²
- Количество лабораторий: 0
- Количество мастерских: 0
- Количество танцевальных классов: 0
- Количество спортивных залов: 1/251,3 м²
- Актный зал 151,5 м²
- Концертного зала, игровых помещений, отдельных помещений для организации досуговых мероприятий, библиотеки - нет

Вывод: В целом материально-техническая база МАУ ДО «ЦДОДД «Луч» г. Перми обеспечивает на должном уровне ведение учебного процесса в рамках реализуемых учреждением образовательных программ в безопасном режиме. В связи с потребностью развития спектра образовательных услуг, педагогический коллектив стремится развивать МТБ учреждения. Для этого привлекаются средства грантов. В 2023 году основные расходы по усилению МТБ были связаны с ремонтными работами по содержанию здания и подготовке учреждения к приёму. Был проведен ремонт отмостки и заделка швов по адресу Светлогорская, 18, а также поменян линолеум в учебных классах. Произведен ремонт помещений по Елькина, 3, покраска и побелка актового зала и замен плитки в фойе. Продолжилось оснащение оборудованием учебного кабинета музей «Артель». Ведется обеспечение безопасности обучающихся и сотрудников, проведена установка дополнительных видеокамер.

Раздел 4. Педагогический состав и контингент обучающихся образовательного учреждения. Структура управления образовательным учреждением.

4.1. Сведения о педагогических работниках.

Показатель		Кол.чел.	%
Всего педагогических работников (количество человек)		28	100
Укомплектованность штата педагогических работников (%)		100%	100%
Кроме того внешних совместителей		2	
Образовательный уровень педагогических работников	с высшим профессиональным образованием;	15	54
	из них с высшим педагогическим образованием;	13	87
	со средним профессиональным образованием;	12	43
	из них педагогическим образованием	10	83
лица, не имеющие профессионального образования		1	3
Имеют квалификационную категорию по должности «педагог дополнительного образования» или по должности «учитель», соответствующей предметной направленности преподаваемой программы.	Всего аттестованных	24	86
	Высшую	17	61
	Первую	7	25
	Аттестованы на соответствие занимаемой должности	0	0
	Не имеют категории	4	14
Состав педагогического персонала	Педагог дополнительного образования	22	79
	Педагог-организатор	4	14
	Аккомпаниатор	0	0
	Методист	2	7
Имеют учёную степень		0	-
Имеют звания Почетный работник образования		7	25

4.2. Самооценка педагогического потенциала образовательного учреждения

МАУ ДО «ЦДОДД «Луч» г. Перми является многопрофильным учреждением, где сложилось единство воспитательного и образовательного процессов.

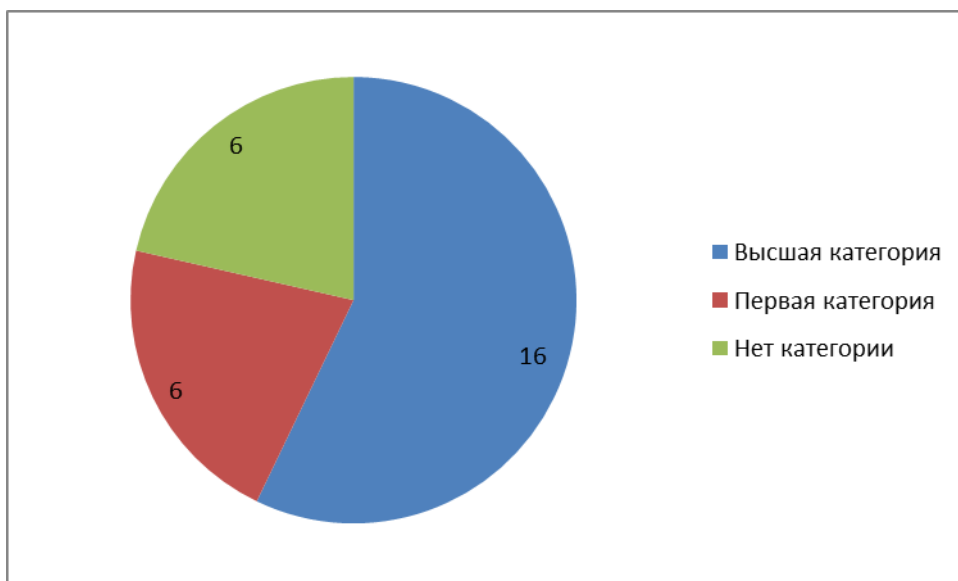
Всего в учреждении работает 32 сотрудника, из них 28 чел педагогические работники. Педагоги дополнительного образования 27 кроме того, 1 ПДО совместитель. Внутреннее совмещение имеют 4 педагога-организатора и 2 методиста. В основном педагогический состав остается постоянным. В 2023 году уволился один педагог и был принят 1 педагог. 1 педагог находится в декретном отпуске. Для сохранения численности постоянных работников проводится системная работа. Деятельность педагогов сопровождается методической поддержкой. В учреждении проводятся мероприятия по развитию корпоративной культуры. Выносятся административные решения по оптимизации деятельности педагогов и ее оценке.

С целью совершенствования методической деятельности педагогов проводятся педагогические советы, в 2023г в соответствии с планом учреждения было проведено 4 педагогических совета, направленных на решение задач программы развития учреждения. Так же в Центре проводятся методические мероприятия. Методические советы, направленные на изучение современных педагогических технологий. Так в 2023 году были проведены методические советы по изучению и внедрению проектных технологий, технологии исследовательской деятельности и инклюзивные технологии. Во всех структурных подразделениях проведены «Дни открытых дверей». Педагоги принимают участие в работе городского методического объединения. Ежегодно и в 2023 году также был проведен выездной семинар в г. Оса с целью расширения историко-краеведческих знаний педагогов и обмена опытом с педагогами МБУДО «ЦДТ» г. Оса.

Педагоги активно участвуют в процессе повышения профессиональной компетентности, регулярно обучаются на курсах повышения квалификации. За последние 3 года, из числа постоянных сотрудников, прошли обучение 26 человек, что составляет (92%). Педагоги получают высшее образование, в 2023 году учатся 4 педагога, 3 из них получают педагогическое образование.

Процедуру аттестации из числа постоянных сотрудников в отчетный период прошли 7 человек из них 5 на высшую, 2 на первую категорию. В учреждении 22 аттестованных педагогических работника. Из них 16 на высшую категорию, 6 на первую. Ниже приведено соотношение категорий педагогов по Центру.

Диаграмма: Соотношение педагогических работников по уровню аттестации



Педагоги Центра проявляют социально-активную жизненную позицию. В Центре внедряются проектные технологии. Педагоги налаживают сетевое взаимодействие с общественными организациями и являются их членами: РОО «Школа кунг-фу» Пермского края, РДМО «Пермский скаутский центр», Региональное отделение «Российского фольклорного союза», РОО «Федерация стрельбы из лука Пермского края». В рамках сетевого взаимодействия реализуются совместные проекты, в том числе проекты, поддержанные различными фондами, включая фонд Президентских грантов.

Показателем профессионализма педагогов является участие их в конкурсах профессионального мастерства:

- стали финалистами муниципального конкурса «Профессиональная пара» в рамках городского конкурса «Учитель года» (Головенко К.В., Головенко Н.С.), приняли участие в конкурсе (Карманова Е.Д. и Городилова О.С.);

- приняли участие в краевом конкурсе учебных и методических материалов в помощь педагогам, организаторам туристско-краеведческой и экскурсионной работы с обучающимися, воспитанниками в номинации «Материалы цифрового образовательного контента учебно-воспитательного процесса» был представлен мультфильм «Каменные древности Перми» (Мелехина О.В., Головенко К.В.);

- стали призерами (3 место) в краевом конкурсе методических и научно-методических изданий с инклюзивной программой организации летнего отдыха детей с нарушением зрения в условиях водного похода "Маршруты открытий";

- заняли 1 место в конкурсе профессионального мастерства на краевом туристическом слете педагогов.

- заняли 2 место в краевом конкурсе туристических походов и экспедиций обучающихся в 2023 году.

- приняли участие в VIХ краевой олимпиаде по истории, теории и практике дополнительного образования.

Педагоги принимают участие в форумах и конференциях педагогического сообщества Пермского края.

Для педагогов г. Перми было проведено городское методическое объединение по теме: "Детский проект, как открытие новых возможностей обучающихся".

Вся информация о деятельности педагогов и публикуется в сети Интернет на официальном сайте <http://www.luchperm.ru/> и в группе ВК <https://vk.com/luchperm>

4.3. Структура управления учреждением

Структуру органов управления МАУ ДО «ЦДОДД «Луч» г. Перми

Органами управления Учреждения являются Наблюдательный совет, директор, общее собрание трудового коллектива, Управляющий совет, педагогический совет. Общее руководство Учреждением осуществляет Управляющий совет.

Управление Учреждением осуществляется в соответствии с действующим законодательством Российской Федерации, Законом Российской Федерации «Об образовании», Федеральным Законом «Об автономных учреждениях», Типовым положением об образовательном учреждении дополнительного образования детей и настоящим Уставом на основе сочетания принципов единоначалия и самоуправления.

Формой самоуправления в Учреждении является Управляющий совет.

Непосредственное руководство Учреждением осуществляет руководитель Учреждения - директор, прошедший аттестацию на соответствие занимаемой должности руководителя и назначенный на должность Учредителем в порядке, установленном постановлением администрации города Перми от 30 марта 2012 г. № 34-П "Об утверждении Порядка назначения на должность и освобождения от должности руководителей муниципальных учреждений города Перми.

В 2023 году в состав управляющего совета входит 5 человек. Председателем является Фоминых Ольга Владимировна. На заседании управляющего совета проведено

утверждение годового календарного учебного графика, мероприятий «Луча», анкетирование родителей, проведена родительская конференция.

В состав наблюдательного совета входит 5 человек, председатель Шарапова Л.Н. Заседание наблюдательного совета проходит в соответствии с положением. На заседаниях проведено утверждение ПВХД, бухгалтерских отчетов.

Трудовой коллектив Учреждения представляют все граждане, участвующие своим трудом в деятельности Учреждения на основе трудового договора. Полномочия трудового коллектива Учреждения осуществляются общим собранием членов трудового коллектива (далее – общее собрание). Общее собрание считается правомочным, если на нем присутствует не менее двух третей списочного состава работников Учреждения. Решения общего собрания принимаются простым большинством голосов.

Наблюдательный совет в своей деятельности руководствуется Конституцией Российской Федерации, действующим законодательством Российской Федерации, решениями Правительства Российской Федерации, высшего органа исполнительной власти Пермского края и города Перми, органов управления образованием всех уровней, Типовым положением об образовательном учреждении, а также Уставом Учреждения и типовым Положением о наблюдательном совете

Наблюдательный совет Учреждения создается в составе не менее 5 и не более 11 членов (точное количество членов наблюдательного совета устанавливается общим собранием трудового коллектива). Решение о назначении членов наблюдательного совета Учреждения или досрочном прекращении их полномочий, а также решение о назначении представителя работников Учреждения членом наблюдательного совета или досрочном прекращении его полномочий принимается учредителем Учреждения (на основании представленных копий протоколов общего собрания трудового коллектива) и оформляется приказом.

Выводы:

В целом структура МАУ ДО «ЦДОДД «Луч» г. Перми и система управления достаточны и эффективны для обеспечения выполнения функций Организации в сфере дополнительного образования в соответствии с действующим законодательством Российской Федерации. В учреждении ведется оптимизация кадровой политики, внедряются технологии, позволяющие вести образовательную деятельность на уровне, позволяющем удовлетворить спрос потребителя.

Деятельность учреждения регламентируется законодательством РФ. В управлении учреждения принимают участие Управляющий и Наблюдательный советы, а также коллегиальный орган «Педагогический совет».

Собственная нормативная и организационно-распорядительная документация соответствует действующему законодательству РФ.

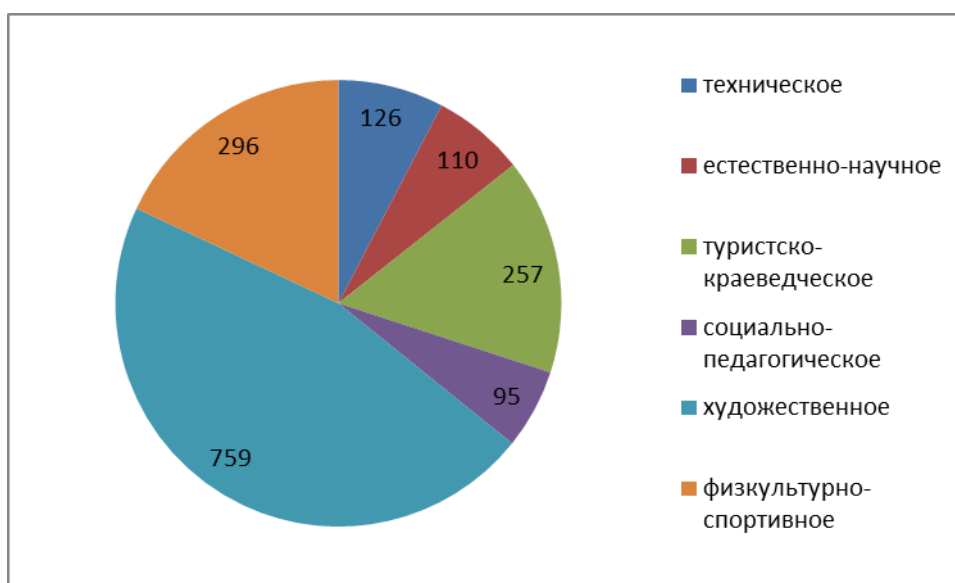
4.4 Общие сведения об обучающихся

№ п/п	Показатели	Единица измерения/процентное соотношение
1.	Общая численность обучающихся, в том числе на внебюджетной основе:	1643
2.	Детей до 5 лет	8/1%
3.	Детей младшего школьного возраста (5 - 9 лет)	684/42%
4.	Детей среднего школьного возраста (10 - 14 лет)	791/48%
5.	Детей старшего школьного возраста (15 - 17 лет)	160/8%
6.	Старше 18 лет	0/0%
7.	Контингент обучающихся 1 года обучения	502/31 %
8.	Контингент обучающихся 2 года обучения	416/25%
9.	Контингент обучающихся 3 года обучения	439/27%
10.	Контингент обучающихся 4 года обучения	198/12%
11.	Численность учащихся, обучающихся по образовательным программам по договорам об оказании платных образовательных услуг	93
12.	Учащиеся с ограниченными возможностями здоровья, дети инвалиды	111/8%
13.	Дети, занимающиеся в образцовых коллективах	194/12%
14.	Дети группы риска и СОП	49/3%

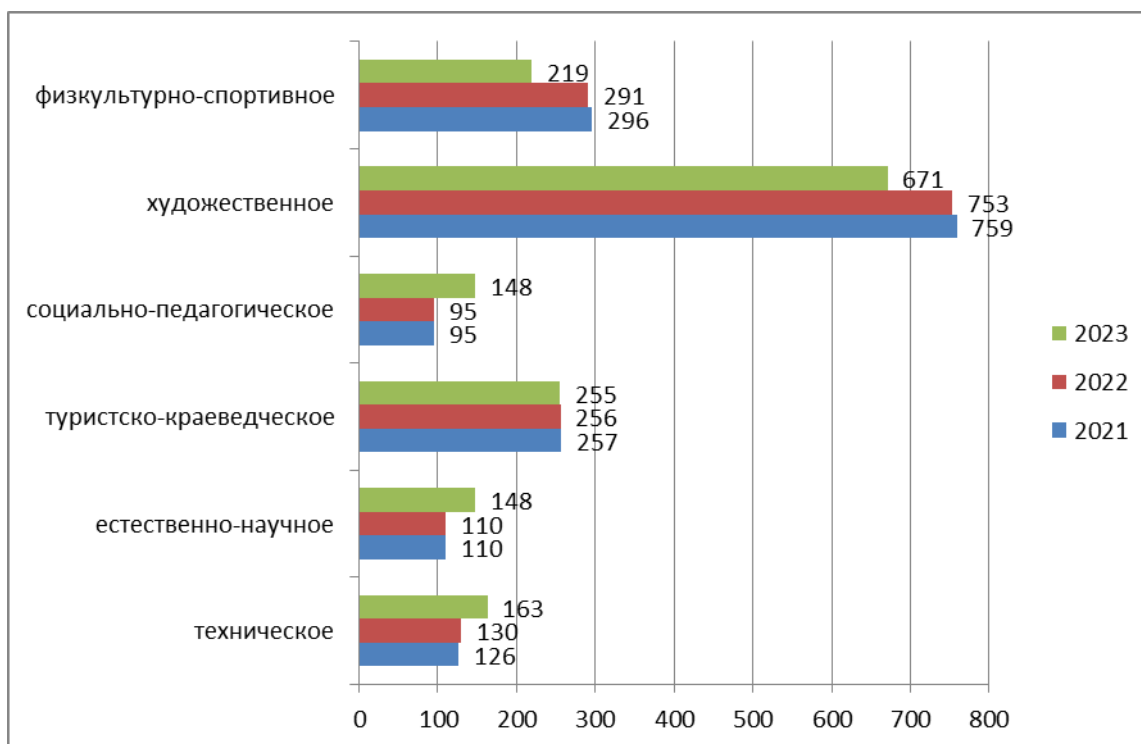
Из таблицы видно, что преобладает количество детей, занимающихся в объединениях Центра в возрасте от 5 до 9 и от 10 до 14 лет. Это обусловлено рядом факторов: специфика образовательных программ, родительская заинтересованность и активность, психолого-педагогические возрастные особенности детей, ресурс времени у детей для занятий в Центре. Педагогический коллектив стремится увеличить количество детей старшего школьного возраста. Для этого увеличивается количество образовательных программ интересных старшим подросткам. Так в 23 году обновились программы по туристско-краеведческой, социально-педагогической и технической направленности. Начали реализовываться новые программы «Путник», «Подорожник». В сетке расписания вводятся часы удобные для занятий детям старших классов в соответствии с их загруженностью в общеобразовательном учреждении. Проводятся культурно-досуговые мероприятия с участием подростков. Но в весенний (предэкзаменационный) период, даже с учетом принятых мер, наблюдается отток детей старшего возраста.

Соотношение количества детей занимающихся по программам различной направленности приведено в диаграмме. Из диаграммы видно, что преобладает количество детей, занимающихся по программам художественной направленности. Следующим по популярности является физкультурно-спортивная и туристско-краеведческое направление, но число обучающихся в этих двух направлениях почти в 3,5 раза меньше, чем в художественной.

Соотношение числа обучающихся по направленностям образовательных программ на конец 2023 г.



Динамика численности обучающихся по направленностям в 2021, 2022 и 2023 г.



Из линейной диаграмме видно, что в 2022 г. уменьшилось количество обучающихся по следующим направленностям: социально-педагогическая, естественно-научная, техническая. И эта тенденция не меняется с 2020 г. Увеличилось количество обучающихся физкультурно-спортивной, художественной направленности. Практически не изменилось количество детей в объединениях туристско-краеведческой направленности. Увеличение детей, занимающихся по программам художественной направленности объясняется запросом родителей. Основной возрастной состав этих объединений занимаются младшие школьники

4.5. Контингент обучающихся по муниципальному заданию (за последние 3 года)

Учебный год	Кол-во обучающихся по муниципальному заданию
2019-2021	1525
2021-2022	1525
2022-2023	1550

Вывод: Анализируя численные показатели контингента обучающихся, мы делаем выводы, что количество обучающихся в ЦДОДД «Луч» соответствует муниципальному заданию. По возрастным показателям видно, что в Центре 42% детей в возрасте от 5 до 9 лет и 58% в возрасте от 10 до 18 лет. В соответствии с требованиями МЗ в Центре ведется работа по вовлечению в образовательный процесс детей в возрасте 14-18 лет. С этой целью в учреждении внедряются образовательные программы интересные детям этого возраста, а так же долгосрочные программы. Проводятся социально-культурные мероприятия, направленные на вовлечение подростков.

93 человек в 2023 году занимались по договору об оказании платных образовательных услуг по программам художественно-эстетического и спортивно-туристического направления («Лазурит», «Танцевальная аэробика», «Гитара», «Танцевальная мозаика», «Стрельба из лука», «Шахматы», «Кунг-фу», «Радольница», «Изостудия «Зебра», «Скалолазание», «Новая эра», «Скаутские отряды»)

Учащиеся с ограниченными возможностями здоровья занимаются по программам художественного(43чел), естественнонаучное(3) технического(27), туристско-краеведческого(6), социально-педагогического(26) направления.

На данный момент в учреждении занимается два образцовых коллектива фольклорно-этнографическая студия «Радольница» и хореографический коллектив «Танцевальная мозаика».

В 2023 г. в Центре занимались подростки группы риска и СОП, но точное их количество не имеется возможности представить, так как у администратора нет возможности войти в базу с данными о таких подростках. Для вовлечение в образовательный процесс подростков «группы риска», организуются досуговые программы с их участием: гонки на спортивных катамаранах «Быстрее ветра», соревнования по велотуризму «Мой друг велосипед», соревнования по скалолазанию и стрельбе из лука «Вертикальный экстрим», туристско-спортивный праздник «Слабо!?» и др. Реализуется летняя программа «Вольный ветер».

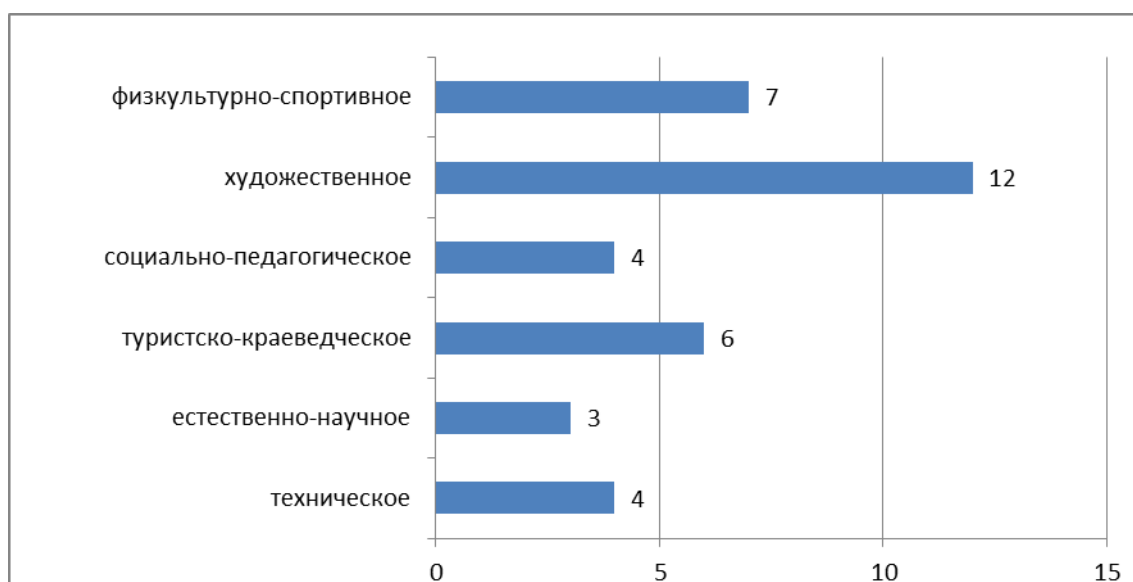
Раздел 5. Программное обеспечение образовательного процесса.

5.1. Сведения о (долгосрочных) образовательных программах, реализуемых в МАУ ДО «ЦДОДД «Луч» г. Перми

В Центре реализуется 36 общеразвивающих общеобразовательных программ.

Направленность	Количество программ	Количество групп
Техническая	4	10
Естественно-научная	3	7
Физкультурно-спортивная	7	21
Туристско-краеведческая	6	14
Социально-педагогическое	4	7
Художественная	12	51

В диаграмме показано соотношение программ различных направленностей



Программное обеспечение для образовательного процесса имеет важное значение. Программы дополнительного образования детей соответствуют Программе развития Центра. Все программы, рассмотрены на методическом и педагогическом совете и утверждены директором. Программы содержат все обязательные структурные компоненты, составлены в соответствии с «Порядком организации и осуществления образовательной деятельности по дополнительным общеобразовательным программам» (утв. Приказом Министерства образования и науки РФ от 29 августа 2013 г. №1008)

По авторским программам занимаются 2 объединения Образцовый детский коллектив «Фольклорно-этнографическая студия Радольница» и коллектив «Танцевальная мозаика».

С целью участия Центра в реализации приоритетных направлений развития образования г. Перми идет изменение программного обеспечения образовательного процесса внедряются краткосрочные курсы и программы технической направленности. Долгосрочные программы реализуются в соответствии с требованием сан. эпид. надзора Недельная нагрузка на ребенка при освоении программы различна и зависит от норматива, специфики объединения, особенностей контингента обучающихся и предельно допустимой нагрузки педагогов. Для групп туристско-краеведческой направленности 1 года обучения увеличена недельная нагрузка до 6 часов. Это обусловлено необходимостью проведения занятий на местности и в том числе учебно-тренировочных

походов за пределы города. Типовыми программами по туризму, одобренными МО РФ, рекомендуется недельная нагрузка для групп 1 года обучения от 6 до 9 часов.

В ЦДОДД «Луч» ведется работа по социальной адаптации детей-инвалидов на занятиях в объединениях:

«Народный календарь», «Кортекс», «Мультиленд», «Адаптивное скалолазание», для занятий программы адаптированы в соответствии с физическими и интеллектуальными возможностями детей.

В Центре «Луч» работает 2 образцовых детских коллектива:

- Образцовый детский коллектив «Фольклорно-этнографическая студия Радольница» - руководитель Надеждина Елена Александровна работает по авторской комплексной программе. В коллективе работает 3 педагога.

Исходя из требований, содержание программ соответствует определённым направленностям деятельности и ориентировано на:

- создание условий для развития личности ребёнка;
- развитие мотивации личности к познанию и творчеству;
- обеспечение эмоционального благополучия ребёнка;
- приобщение к общечеловеческим ценностям;
- профилактику асоциального поведения;
- создание условий для социального, культурного и профессионального самоопределения, творческой самореализации личности ребёнка, ее интеграции в систему мировой и отечественной культур;

Выбор конкретных направлений образовательной деятельности определяется интересами детей и подростков, потребностями семьи, запросами социума, культурными традициями, наличием ресурсов и специалистов соответствующего профиля.

Основные организационные формы освоения образовательных программ учебные группы по годам обучения;

Анализ уровня качества освоения обучающимися образовательных программ осуществляется следующими способами:

- фиксация результатов выполнения программ (таблица успехов, посещение открытых занятий, контроль количественного состава учащихся);
- форма или методика оценки освоения программ (оценивается в процессе выставок, показов спектаклей, зачётов, участие в мероприятиях муниципального и регионального уровней).

Программы ориентированы на различный возраст детей. Рассчитаны на различные сроки обучения. К положительным аспектам программ следует отнести следующее:

- многообразие содержательных аспектов деятельности (теоретический, практический, исследовательский, игровой и др.);
- разнообразие форм организации образовательного процесса (практикумы, экскурсии, конкурсы, проектная деятельность, презентации и др.);
- индивидуальный и дифференцированный подход к детям;
- многообразие форм подведения итогов реализации образовательных программ (выставки, защита проектов, конференции, и т.д.);
- высокий для каждого уровень освоения программы.
- Главными критериями в оценивании состояния и эффективности образовательной деятельности являются показатели уровня освоения обучающимися образовательных программ и сохранение контингента.
- В ЦДОДД «Луч» г.Перми разработана и активно применяется система оценки результативности и эффективности обучения. Три раза в год проводится анализ освоения обучающимися образовательных программ по критериям и параметрам, определённым в образовательных программах.
- Каждый педагог, исходя из специфики своей программы, разрабатывает критерии оценки для определения результатов обучения.

- Форма, вид, сроки, характер и содержание итоговых мероприятий (творческих работ и др.), условия проведения аттестации в коллективах определяются педагогом, реализующим образовательную программу.
- Для определения результативности обучения используются следующие формы: тестирование, зачёт, участие в конкурсах, выставках, и т. п.

Раздел 6. Результаты освоения реализуемых образовательных программ.

Мониторинг качества подготовки обучающихся ведется по следующим показателям:

- итоги участия в выставках, конкурсах, соревнованиях различного уровня;
- уровень освоения основных компетенций обучающихся в учебной и воспитательной деятельности;
- сохранность контингента обучающихся;
- посещаемость обучающимися занятий;
- результаты итоговой аттестации социализация выпускников.

Результаты качества подготовки обучающихся по вышеперечисленным показателям за 2023 год.

Уровень освоения образовательных программ отслеживается системой мониторинговых исследований. Ежегодно педагоги самостоятельно в соответствии с образовательными программами проводят входной, промежуточный и итоговый контроль результатов обучения. В 2023 году 100% обучающихся, занимающихся по программам на бюджетной основе и 27% учащихся на внебюджетной основе. В соответствии с ФГОС дополнительное образование в учреждении направлено на освоение ключевыми компетенциями и УУД. Поэтому в течение года проводится изучение освоения их детьми. По результатам исследований можно говорить о сформированности основных компетенций обучающихся. Результаты исследований занесены в таблицу:

Компетенция	Доля в% обучающихся имеющих высокий уровень сформированности компетенции	Доля в % учащихся со средними показателями	Доля в% обучающихся имеющих низкие показатели
коммуникативная	22	68	10
Общекультурная	27	48	25
Социально-трудовая	24	59	17
Учебно-познавательная	34	46	20
Информационная	22	58	20
Личн. Самосовершенствование	17	61	22
Сформированность компетенций	24%	57%	19%

А 2023 году обучающийся Беридзе Александр Георгиевич стал лауреатом «Гордость Пермского края»

Раздел 7. Самооценка воспитательной деятельности образовательного учреждения.

Цель воспитательной деятельности:

Создание оптимальных условий для нравственного, социального и профессионального личностного самоопределения обучающегося путем повышения эффективности образовательной и социально-культурной деятельности.

Задачи:

- Активизировать в учреждении инновационную деятельность и вовлечь педагогов в конкурсы педагогического мастерства для роста компетентности педагогических работников с целью повышения эффективности образовательного процесса.
- Способствовать возрождению и становлению нравственных ценностей: патриотизма, гражданственности, трудолюбия, бережного отношения к окружающей среде, здорового образа жизни, семейных традиций, культурного наследия.
- Активизировать участие родителей в воспитательном процессе через сотрудничество в процессе социально-культурной деятельности и вовлечение в государственно-общественное управление учреждением.
- Обеспечить условия для личностного роста обучающихся путем вовлечения в проектную деятельность и конкурсы различных уровней, с использованием индивидуального подхода к обучению каждого ребенка, отработать систему многовариативной преемственности в дополнительном образовании как внутри учреждения, так и за его пределами;
- Обеспечить сохранность контингента путем повышения качества образовательной услуги.

Воспитательная работа в учреждении строится в соответствии с планом социально-культурной деятельности по нескольким направлениям:

- Воспитательная работа внутри объединения, организуемая педагогом, как на занятиях, так и за рамками занятий;
- Воспитательная работа на уровне учреждения;
- Воспитание через социально-культурную деятельность на уровне района, города, края, России.

Социально-педагогическая деятельность в Центре ведется по 3-м направлениям:

- Вовлечение детей разных социальных групп в регулярные занятия различных объединений Центра;
- Организация досуговой деятельности детей и подростков Свердловского района и г. Перми;
- Проектная деятельность, направленная на организацию занятости детей и подростков «группы риска» СОП и детей с ОВЗ.

Воспитательная система Центра имеет социально-выраженный характер, выходит за пределы Центра «Луч» и выстроена на базе локальных микрорайонов г. Перми. Работа ведется по нескольким направлениям:

- социально-культурное проектирование;
- культурно-досуговые мероприятия;
- общественное движение;
- фестивальное движение;
- социально-педагогическое взаимодействие;
- организация летнего и каникулярного досуга.

Социально-культурное проектирование

В 2023 году были реализованы проекты: Все проекты реализуются в рамках сетевого взаимодействия, при этом Центр «Луч» выступает основным партнером.

1. Участие в проекте «Большая Георгиевская игра», победитель фонда грантов губернатора Пермского края;
2. «Вручение подарков детям-инвалидам на новогодних праздниках» при поддержке департамента социальной политики;
3. «Открывая Отечество, познаешь себя!» - совместно с РДМО «Пермский скаутский центр», проект поддержан фондом президентских грантов;
4. "Расширяя горизонты" - инклюзивные туристические практики для незрячих и слабовидящих детей - совместно с РОО «Школа кунг-фу Пермского края»;
5. проект «Петра творенья. История Петрозаводска и Перми в детских мультфильмах» совместно с АНО «Творим вместе», поддержанный фондом культурных инициатив.
6. проект "Молочные истории" в рамках регионального конкурса «Путешествие по Пермскому краю», организованному Законодательным собранием Пермского края.

Культурно-досуговые мероприятия

Одна из важных сторон жизни Центра – культурно-досуговая деятельность. За годы существования ЦДОДД «Луч» мероприятия стали традиционными для обучающихся, для детей, подростков и родителей близлежащих микрорайонов.

На мероприятиях выступают объединения Центра: Фольклорно-этнографическая студия «Радольница», театральная студия «Подмостки Прикамья», танцевальный коллектив «Мозаика», коллектив «Гитара», мультстудия «Мультилэнд», а также коллектив спортивного танца «Индиго», «С нами танцуй» и объединение «Кунг-фу».

В 2023 г. в ЦДОДД «Луч» были проведены традиционные мероприятия.

Мероприятия, посвященные календарным праздникам. Мероприятия, посвященные «Великой Победе», Творческий «Луч» – музыкальный песенный фестиваль объединений Луча, фестиваль профессий. Ежегодно проводятся полугодовые и итоговые отчетные концерты на сценических площадках города. В 2023 году отчетный концерт состоялся в ДК «ВОС».

Творческие коллективы активно участвовали в городских мероприятиях, посвященных 300-летию Перми.

Экологическая деятельность.

В течение 2023 года юные экологи активно занимались эколого-просветительской деятельностью: провели 4 экскурсии на территории Серебрянского парка для младших школьников, квесты - «Тайны Серебрянского парка», «По следам Миндовкого», «Знатоки природы», «Малые реки малой Родины» для учащихся МАОУ «СОШ №60» г.Перми. Игры –викторины «Хранители природы», «Знатоки леса», «Разделяй мусор-помогай природе» и полевая лаборатория для детей МАДОУ «АРТГРАД» г.Перми. Разработана эколого-краеведческая экскурсия «15 мостов одной реки», составлен буклет с информацией о маршруте экскурсии и ее содержании, проведены несколько экскурсии по данному маршруту. Так же участники экологического отряда занимаются посадками деревьев, озеленением клумб, ремонтом и строительством птичьих домиков, созданием кормушек и подкормкой птиц. Объединение «Экостарт» за большую проделанную работу был награжден дипломом 1 степени на VII городском и III краевом конкурсе "Моя природная территория", организованного ПРО ООО ЦЭПК, управлением по экологии и природопользованию администрации города Перми, министерством природных ресурсов, лесного хозяйства и экологии Пермского края.

Для школьников города совместно с управлением по экологии и природопользованию администрации города Перми разрабатываются и реализуются эколого-просветительские мероприятия и акции: «Весенний скворечник» и «Эко-ёлка в подарок». Проведен дистанционный конкурс «Лайк природе»

Общественное движение

Обучающиеся Центра являются лидерами и активными участниками таких общественных организаций: Региональная детско-молодежная общественная организация «Пермский скаутский центр», «Детское экологическое движение Свердловского района», Общественная организация «Школа Кунг-фу Пермского края», «Российский фольклорный союз», «Федерация по стрельбе из лука». Работая в общественных организациях, дети участвуют в социально-значимых акциях, в работе трудовых отрядов, взаимодействуют с городским сообществом.

Фестивальное движение

Результаты освоения образовательных программ, а так же результаты воспитательной работы представляются на соревнованиях, фестивалях, конкурсах, конференциях различного уровня. Творческие коллективы активно принимают участие в конкурсах и фестивалях, организуемых в Перми. А также коллективы выезжают за пределы Пермского края, что содействует развитию мастерства детей. Высоких результатов добились спортсмены из объединения по «Стрельбе из лука» и объединения «Танцевальный спортивный клуб Индиго» - призовые места на Российских соревнованиях.

Научная деятельность учащихся

В Центре поддерживается научно-исследовательская деятельность учащихся. Организованы детские научно-практические конференции. В 2023 году проведена ежегодная городская научно-практическая конференция «Я исследователь» для обучающихся 1-5 классов. Проведена открытая краевая дистанционная заочная конференция исследовательских проектов "Недавнее прошлое".

Ежегодно коллективы Центра «Луч» результативно участвуют во Всероссийской детской палеонтологической научно-практической конференции.

Обучающиеся Центра приняли участие в краевой школьной конференции "Металлы и сплавы: прошлое, настоящее и будущее". Защита работ прошла на базе механико-технологического факультета ПНИПУ.

Скаутский отряд «Данко» принял участие во всероссийской научно-практической конференции "Научный старт - 2023" с работами о судостроении.

Социально-педагогическое взаимодействие

В воспитательный процесс Центра вовлечены подростки «группы риска» и СОП, дети с ограниченными физическими возможностями (дети с нарушением опорно-двигательной системы (ДЦП), с нарушением зрения, с нарушением слуха, с задержкой психического развития и глубокой умственной отсталостью). Деятельность, осуществляемая с подростками, состоящими на учете в ОДН и внутришкольном учете, направлена на их реабилитацию в поведенческом плане, на профилактику правонарушений, социально-обусловленных заболеваний и формирование здорового образа жизни. В 2023 году реализовано 2 проекта, направленных на развитие инклюзивных практик. Вновь реализована программа летнего лагеря «Вольный ветер» с участием подростков группы риска заняла первое место на всероссийском конкурсе программ летней занятости. Реализованы спортивные мероприятия для детей группы риска и СОП совместно с администрацией Свердловского района. Представлен опыт на педагогических конференциях.

Туристско - краеведческое направление.

Одним из основных направлений деятельности Центра является туристско- краеведческая и спортивная деятельность. Мероприятия, проводимые в данных направлениях, стали

традиционными. В них активно принимают участие подростки из объединений Центра и города Перми. В 2023 году 294 человека с 5 по 9 класс приняли участие в экскурсионных поездках «Средневековый север» в рамках национального проекта «Туризм и индустрия гостеприимства».

В Центре реализуются программы туристско-краеведческой направленности. Обучающиеся этих объединений участвуют в зачетных походах и походах выходного дня. Были организованы однодневные конные походы.

Обучающиеся объединения «Данко» приняли участие в туристической смене международного детского центра "АРТЕК" в Республике Крым. Эту поездку ребята выиграла, победив на конкурсе отчетов о походах. На конкурс подавался отчет о за пешем походе 1 категории сложности в Хибин. По результатам похода дети получили спортивный разряд.

Обучающиеся объединения «Полярная звезда» в июле покорили горы Северного Урала - поднялись на Кваркуш. И приняли участие в лыжном походе на Южный Урал - на Малый и Большой Кумардак. Приняли участие в лыжном марафоне "Ослянка 2023".

Летом обучающиеся объединения «Новая эра – диалоги о геологии» приняли участие в походе-сплаве по р. Койва и Чусовая в рамках реализации краевого проекта «Геологические походы школьников». Проект реализуется при поддержке Министерства образования и науки Пермского края. По результатам проекта был составлен геологический отчет. Основной темой геопхода стало изучение карстовых проявлений. Наши юные геологи приняли участие в экспедиции на месторождение редкого и уникального минерала-эндемика "Волконскоит" в Чагинском районе в рамках проекта "Частые-зелёная земля".

В центре активно развивается инклюзивный туризм, ведется работа по организации туристической деятельности детей с ментальными нарушениями и слабовидящих детей. По результатам такой работы был составлен отчет о сплаве по р. Чусовая, организованный в рамках проекта "Расширяя горизонты" - инклюзивные туристические практики для незрячих и слабовидящих детей. Отчет был подан на краевой конкурсе туристических походов и экспедиций обучающихся в 2023 году, где занял 2 место. Инклюзивная программа организация летнего отдыха детей «Маршруты открытий» заняла 3 место на краевом конкурсе методических и научно-методических изданий.

Кроме того для школьников г. Перми при поддержке администрации Свердловского района организуются сплавы и походы по Пермскому краю, а также проводятся туристско-краеведческие мероприятия.

Спортивно-туристический праздник «Мой друг велосипед» соревнования по велотуризму.

Вертикальный экстрим – соревнования по скалолазанию;

Краеведческий Велопробег «Наша победа!»

Цикл краеведческих экскурсий «Пермь Великая»

Сплавы по рекам Чусовая, Койва, Ай.

Походы выходного дня

Туристско-краеведческие экспедиции

Участие в соревнованиях по ориентированию.

В МАУ ДО «ЦДОД «Луч» работает этно-лингвистический музей «Артель», где организованы экскурсии: «Быт русской семьи», «Провожая зимние вечера», «Грамотная Русь». «От лучины до лампочки». «Мастерская Деда Мороза». В 2023 году к 300-летию Перми была разработана экскурсия «Заводам на Урале быть». Экскурсии посещают обучающиеся Центра и дети города. Особенно популярны экскурсии «Грамотная Русь» и «Мастерская Деда Мороза». В рамках работы музея экскурсии организуются и по территории г. Перми. «Первогород – Егошихинский медеплавильный завод» и «Изобретатели Перми». Активно изучаются малые города Прикамья. В 2023 году дети посещали Соликамск, Нытву, Кунгур, Осу, Чернушку, Суксун.

Все коллективы Центра, выезжающие за пределы пермского края на конкурсы и соревнования обязательно посещают обзорные экскурсии по городам и музеи.

Раздел 8. Финансово-хозяйственная деятельность образовательного учреждения.

Раздел 1 "Организационная структура учреждения"

Муниципальное автономное учреждение дополнительного образования

«Центр дополнительного образования для детей «Луч» г.Перми находится по адресу г. Пермь, ул. Елькина, 3 и является юридическим лицом.

Учредитель Учреждения - муниципальное образование "Город Пермь". Полномочия и функции учредителя от имени муниципального образования "Город Пермь" осуществляет администрация города Перми, отдельные полномочия и функции учредителя по ее поручению осуществляет департамент образования администрации города Перми на основании правовых актов администрации города Перми.

Собственник имущества Учреждения - муниципальное образование "Город Пермь", в лице департамента имущественных отношений администрации города Перми.

В Учреждении реализуются программы дополнительного образования. Ведение образовательной деятельности осуществляется на основании лицензии 59ЛПО1 №0001852 от 10 июня 2015 г. (срок действия – бессрочно), выданной государственной инспекцией по надзору и контролю в сфере образования Пермского края.

Учреждение является юридическим лицом, имеет самостоятельный баланс, осуществляет операции с денежными средствами через счета, открытые в соответствии с действующим законодательством. Учреждение имеет печать установленного образца, штамп, бланки со своим наименованием. Учреждение вправе заключать от своего имени договоры, приобретать и осуществлять имущественные и личные неимущественные права, нести ответственность, быть истцом и ответчиком в суде, арбитражном и третейском суде.

В своей деятельности Учреждение руководствуется законодательством Российской Федерации, Конституцией Российской Федерации от 12.12.1993 г (с учетом дополнений и изменений), Федеральным Законом № 273-ФЗ от 29.12.2012 "Об образовании в Российской Федерации", Федеральным законом "Об автономных учреждениях" от 03.11.2006 № 174-ФЗ(с изменениями и дополнениями), Типовым положением об общеобразовательном учреждении от 19.03.2001 г. № 196 (с изменениями и дополнениями), нормативными правовыми актами органов местного самоуправления и Пермского края (Пермской области), решениями органов управления образованием всех уровней, Уставом учреждения от 31.03.2015 №СЭД-08-01-26-140 , и правовыми локальными актами Учреждения.

Органами управления Учреждением являются наблюдательный совет, управляющий совет, и общее собрание трудового коллектива.

Наблюдательный совет утвержден приказом начальника департамента образования от 23.05.2017г. №СЭД-059-08-01-09-715,(ред. 13.02.2020г. № СЭД-059-08-01-09-163) и состоит из семи человек. Срок полномочий наблюдательного совета равен пяти годам. Заседания наблюдательного совета проводятся по мере необходимости, но не реже одного раза в квартал. На заседании наблюдательного совета ведется протокол. Протокол заседания составляется, подписывается председательствующим на заседании, который несет ответственность за правильность его составления. Протоколы заседаний наблюдательного совета включаются в номенклатуру дел Учреждения и доступны для ознакомления любым лицам, имеющим право быть избранными в члены Наблюдательного совета.

Наблюдательный совет дает рекомендации по следующим вопросам:

- 1) Предложения учредителя или директора Учреждения о внесении изменений в устав Учреждения
- 2) Предложения учредителя или директора Учреждения о создании и ликвидации филиалов, об открытии и о закрытии представительств;
- 3) Предложения учредителя или директора Учреждения о реорганизации Учреждения или о его ликвидации;
- 4) Предложения учредителя или директора Учреждения об изъятии имущества, закрепленного за Учреждением на праве оперативного управления;

5) Предложения директора Учреждения о совершении сделок с недвижимым имуществом и особо ценным движимым имуществом, закрепленным за Учреждением Департаментом или приобретенным за счет средств, выделенных Учредителем на приобретение этого имущества. Решение об отнесении имущества к категории особо ценного движимого имущества принимается органом местного самоуправления

Рекомендации даются большинством голосов от общего числа голосов членов наблюдательного совета. После рассмотрения рекомендаций наблюдательного совета Учредитель принимает по этим вопросам решения.

Наблюдательный совет Учреждения дает заключения по следующим вопросам:

6) Проект плана финансово-хозяйственной деятельности Учреждения;

7) Предложения директора Учреждения о выборе кредитных организаций, в которых Учреждение может открыть банковские счета;

8) Предложения директора Учреждения об участии Учреждения в других юридических лицах, в том числе о внесении денежных средств и иного имущества в уставный (складочный) капитал других юридических лиц или передаче такого имущества иным образом другим юридическим лицам, в качестве учредителя или участника. Директор Учреждения принимает решение по вопросам, указанным в п. 7, 8 после рассмотрения заключений наблюдательного совета. Наблюдательный совет принимает решения, обязательные для директора Учреждения, по следующим вопросам:

9) Вопросы проведения аудита годовой бухгалтерской отчетности Учреждения и утверждения аудиторской организации - принимается большинством в две трети голосов от общего числа голосов членов наблюдательного совета.

10) О совершении крупных сделок - принимается большинством в две трети голосов от общего числа голосов членов наблюдательного совета;

11) О совершении сделок, в совершении которых имеется заинтересованность - принимается большинством голосов членов наблюдательного совета, не заинтересованных в совершении сделки.

Наблюдательный совет утверждает по представлению директора Учреждения проекты отчетов о деятельности Учреждения и об использовании его имущества, об исполнении плана его финансово-хозяйственной деятельности, квартальную и годовую бухгалтерскую отчетность, положение о закупке товаров, работ, услуг для нужд Учреждения. Копии указанных документов направляются Учредителю.

В Управлении федерального казначейства Учреждением открыты лицевые счета № 08930003124, № 09930003124 (иные цели).

Правом подписи форм отчетности наделены за руководителя – руководитель МАУ ДО «ЦДОДД «Луч» г.Перми Соломина Светлана Александровна, за главного бухгалтера начальник территориального отдела МКУ «ЦБУиО в сфере образования» г.Перми Грачев Дмитрий Анатольевич.

Должность руководителя планово-экономической службы в учреждении отсутствует.

Непосредственное руководство Учреждением осуществляет директор Учреждения, прошедший соответствующую аттестацию на соответствие должности руководителя и назначенный на должность Учредителем в порядке, установленном Постановлением администрации города Перми от 30.03.2012 года № 34-П "Об утверждении Порядка назначения на должность и освобождения от должности руководителей муниципальных учреждений города Перми".

Ведение бухгалтерского учета учреждения осуществляет МКУ «ЦБУиО в сфере образования» г. Перми на основании заключенного Соглашения об оказании услуг по ведению бухгалтерского (бюджетного), налогового, статистического учета, планирования финансово-хозяйственной деятельности и составления отчетности заключенного 01.04.2019г.

Бухгалтерская отчетность по состоянию на 01.01.2024 года предоставляется в соответствии с Инструкцией о порядке составления, предоставления годовой, квартальной бухгалтерской отчетности государственных (муниципальных) бюджетных и автономных

учреждений, утвержденной Приказом Министерства финансов РФ от 25.03.2011 № 33 и Приказа начальника департамента образования администрации города Перми от 21.12.2023 г. № 059-08-01-09-1015 «О предоставлении годовой бюджетной (бухгалтерской) отчетности по состоянию на 01 января 2024 года».

Раздел 2 "Результаты деятельности учреждения"

Средняя численность на 01.01.2024 г. составляет 29,6 работников, средняя заработная плата составляет 54 900,90 руб. из них:

- руководитель организации 1 сотрудник, средняя заработная плата – 110 233,30 руб.
- зам.руководителя 1 сотрудник, средняя заработная плата – 60 741,70 руб.
- педагогические работники 25,6 сотрудников, средняя заработная плата- 54 149,10 руб.
- прочий персонал 2 сотрудника, средняя заработная плата – 33 937,50 руб.

Так же в учреждении проводится работа по повышению квалификации сотрудников. На 01.01.2024 года затраты на обучение составили 2 300,00 рублей:

-УМЦ ГРАНТ АНО ДПО в сумме 2 300,00 руб. - 1 чел.

На праве постоянного (бессрочного) пользования постановлением главы города Перми № 59 БГ 835441 от 07.05.2013 г. за учреждением закреплён земельный участок общей площадью 7 478 кв.м. кадастровой стоимостью 21 272 890,94 руб.

Балансовая стоимость имущества (ОС) по состоянию на 01.01.2024 года составила 17 758 098,13 руб. Амортизация имущества равна 11 222 008,16 руб.

Безвозмездных поступлений материальных ценностей от юридических и физических лиц в отчетном периоде не производилось.

Раздел 3 "Анализ отчета об исполнении учреждением плана его деятельности"

1. Субсидии по муниципальному заданию.

План на 01.01.2024 год составил 26 150 160,93 руб., исполнено плановых назначений за 12 месяцев 2023 года 25 881 844,13 руб. что составляет 98,0%. Кассовые расходы составили 25 881 844,13 руб., что составляет 98,0 % от поступивших субсидий.

Остаток средств на лицевом счете на 01.01.2023 года составлял 0,00 руб., на конец отчетного периода остаток средств по состоянию на 01.01.2024 года составил в сумме 268 316,80руб.

2. Субсидии на иные цели.

План с внесенными изменениями и дополнениями на 01.01.2024 года составил 3 248 300,77 руб. исполнено плановых назначений 3 081 373,74 руб., что составляет 94,0%. Кассовые расходы составили 3 081 373,74 руб., что составляет 94,0%.

Остаток средств на лицевом счете на 01.01.2023 года составил в сумме 0,00руб., на конец отчетного периода остаток средств по состоянию на 01.01.2024 года составил в сумме 166 927,03 руб.

3. Доходы от собственной деятельности.

План на 01.01.2024 год с изменениями и дополнениями утвержден в сумме 1 970 000,00 руб., поступило средств 1 867 420,10 руб., что составляет 94,0% от утвержденных плановых назначений, кассовые расходы составили 1 854 113,29 руб., что составляет 99,0% от поступлений на счет учреждения.

Остаток средств на расчетном счете на 01.01.2023 года составил в сумме 9 300,00. На конец отчетного периода остаток средств по состоянию на 01.01.2024 года составил в сумме 5 801,32 руб.

За отчетный период на 01.01.2024 года приняты обязательства в объеме плановых назначений:

По субсидиям на выполнение государственного (муниципального) задания по КВР 111 фонд оплаты труда в сумме 16 828 930,98руб.

По субсидиям на иные цели по КВР 111 фонд оплаты труда в сумме 2 286 886,31 руб.

По приносящей доход деятельности по КВР 111 фонд оплаты труда в сумме 954 853,94 руб.

Отчет о принятых учреждением обязательствах, формируется в разрезе каждого вида финансового обеспечения и в разрезе кодов расхода. Бюджетные обязательства на

финансовый 2023 год приняты в соответствии с утвержденным планом. Заключены договора с поставщиками или обязательства поставлены на учет по факту выставленных счетов фактур за услугу или выполненную работу. Денежные обязательства формируются по фактическим расходам и выплатам за отчетный период".

Раздел 4 "Анализ показателей отчетности учреждения"

По состоянию на 01.01.2024 г. в учреждении сложилась задолженность по различным видам финансового обеспечения.

Дебиторская задолженность на 01.01.2024 г. сложилась за счет следующих видов финансового обеспечения:

1. Дебиторская задолженность за счет приносящей доход деятельности – 24 791,65 руб.:

- по счету 205.31 в сумме 14 460,00 руб. – начислены субсидии на плановый период

- по счету 303.06 в сумме 2 503,17 руб. – дебиторская задолженность по взносам на социальное страхование от НСПиПЗ

- по счету 303.14 в сумме 7 828,48 руб. - расчеты по единому налоговому платежу.

2. Дебиторская задолженность по субсидиям на выполнение государственного (муниципального) задания учреждением – 52 671 935,60 руб.:

- по счету 205.31 в сумме 52 585 814,46 руб. - начислены субсидии на плановый период

- по счету 206.23 в сумме 68 854,77 руб. – предоплата по условиям договора за коммунальные услуги

- по счету 303.12 в сумме 0,37 руб. – расчеты по налогу на имущество организаций

- по счету 303.14 в сумме 17 266,00 руб. - расчеты по единому налоговому платежу.

3. Дебиторская задолженность по субсидиям на иные цели – 2 655 650,88 руб.:

- по счету 205.52 в сумме 2 633 271,88 руб. - начислены субсидии на плановый период

- по счету 208.67 в сумме 22 379,00 руб. – аванс за санаторно-курортные путевки.

Кредиторская задолженность на 01.01.2024 г. сложилась за счет следующих видов финансового обеспечения:

1. Кредиторская задолженность за счет приносящей доход деятельности учреждения (собственные доходы учреждения) – 215 890,00 руб.:

- по счету 205.31 в сумме 134 860,00 руб. - отражена задолженность учреждения по доходам от оказания платных услуг (работ)

- по счету 302.26 на сумму 81 030,00 руб. – задолженность перед ООО Медицинский центр Вознесенский в сумме 6 030,00 руб. за медосмотр и задолженность перед ООО Система в сумме 75 000,00 руб. за проведение мероприятий.

2. Кредиторская задолженность за счет субсидий на выполнение государственного (муниципального) задания перед поставщиками и по налогам в бюджет – 995 553,14 руб.:

- по счету 302.11 в сумме 6 697,97 руб. – начисленная заработная плата

- по счету 303.06 в сумме 1 708,32 руб. – начислены взносы на социальное страхование от НСПиПЗ

- по счету 303.15 в сумме 987 146,85 руб. – расчеты по налогам.

3. Кредиторская задолженность за счет субсидий на иные цели – 285 058,13 руб.:

- по счету 302.25 в сумме 384,48 руб. – взнос в Фонд капремонта

- по счету 303.01 в сумме 14 166,03 руб. – расчеты по НДФЛ

- по счету 303.05 в сумме 166 927,03 руб. – расчеты по прочим платежам в бюджет

- по счету 303.15 в сумме 98 777,63 руб. – расчеты по налогам

- по счету 304.03 в сумме 4 802,96 руб. – расчеты по удержаниям из заработной платы сотрудников.

Доходы будущих периодов (счет 040140000) по состоянию на 01.01.2024 г. составили 55 241 465,34 рублей: по субсидиям на выполнение муниципального задания 52 585 814,46 рублей (счет 440140000); по субсидиям на иные цели 2 655 650,88 рублей (счет 540140000).

По счету 040150000 на конец отчетного периода учреждением сформированы расходы будущих периодов на сумму 714,88 рублей, в том числе: по счету 440150000 – 714,88 рублей страхование имущества.

Ежегодно в учреждении создаются резервы предстоящих расходов для оплаты отпусков и начисленных страховых взносов (счет 040160000). По состоянию на 01.01.2024 г. резервы на предстоящую оплату отпусков составляют 2 432 131,64 рублей, в том числе:

- за счет приносящей доход деятельности (собственные доходы учреждения) в сумме 142 542,41 рублей: КОСГУ 211- 109 479,54 рублей, КОСГУ 213 – 33 062,87 рублей.

- за счет субсидий на выполнение муниципального задания в сумме 2 164 070,42 рублей: КОСГУ 211 – 1 652 784,05 рублей, КОСГУ 213 – 511 286,37 рублей, также создан резерв на оплату обязательств за счет субсидий на выполнение муниципального задания в сумме 80 249,72 рублей, в том числе: КОСГУ 221 – 11 945,55 рублей; КОСГУ 223 – 68 304,17 рублей.

- за счет деятельности, осуществляемой за счет средств субсидий на иные цели в сумме 125 518,81 рублей: КОСГУ 211 – 97 796,34 рублей, КОСГУ 213 – 27 722,47 рублей.

Отчет о финансовых результатах (ф. 0503721)

- КОСГУ 131 в сумме 27 897 268,54 рублей, в том числе: 1 747 107,61 рублей начислены доходы от оказания платных услуг учреждением за 2023 год и 26 150 160,93 рублей, произведено списание расходов будущих периодов по муниципальному заданию;

- КОСГУ 152 в сумме 3 058 994,74 рублей, произведено списание расходов будущих периодов по деятельности с целевыми средствами;

- КОСГУ 172 в сумме -730 525,82 рублей, отражена корректировка расчетов с учредителем за 2023 год;

- КОСГУ 176 в сумме 730 525,82 рублей, отражено изменение стоимости земельных участков.

Операции по формированию расчетов с учредителем при получении объектов основных средств по закреплению за учреждением права оперативного управления отражаются на счете 021006000 «Расчеты с учредителем» на сумму балансовой стоимости недвижимого и особо ценного имущества».

Расшифровка счета 021006000 «Расчеты с учредителем»:

Код счета	Остаток на 01.01.2023	Остаток на 01.01.2024	Отклонение, руб.
421006000	36 625 504,56	37 356 030,38	730 525,82
ИТОГО	36 625 504,56	37 356 030,38	730 525,82

Раздел 5 "Прочие вопросы деятельности учреждения"

Бухгалтерский учет в учреждениях ведется в соответствии с требованиями Федерального закона от 06 декабря 2011 г. № 402-ФЗ «О бухгалтерском учете», Приказа Министерства финансов Российской Федерации от 29 августа 2014 г. № 89н «О внесении изменений в Приказ Министерства финансов Российской Федерации от 01 декабря 2010 г. № 157н "Об утверждении единого Плана счетов бухгалтерского учета для органов государственной власти (государственных органов), органов местного самоуправления, органов управления государственными внебюджетными фондами, государственных академий наук, государственных (муниципальных) учреждений и Инструкции по его применению"», Приказа Министерства финансов Российской Федерации от 01 июля 2013 г. № 65н «Об утверждении указаний о порядке применения бюджетной классификации Российской Федерации». В связи с отсутствием согласованности требований пункта 6 статьи 15 Федерального закона, «О бухгалтерском учете» от 6 декабря 2011 года № 402-ФЗ и нормативно-правовых актов по составлению бюджетной отчетности/, Учреждение руководствуется в соответствии с требованиями Инструкции о порядке составления, представления годовой, квартальной бухгалтерской отчетности государственных (муниципальных) бюджетных и автономных учреждений, утвержденной приказом Министерства финансов Российской Федерации от 25 марта 2011 г. № 33н.

Перед составлением бюджетной отчетности за 2023 г. проведена годовая инвентаризация активов и обязательств на основании приказа руководителя учреждения от 01.12.2023 г. № 59-08/284-01-6. Расхождений по результатам проведения инвентаризации нет.

В составе бухгалтерской отчетности не представлены формы в связи с отсутствием числовых значений показателей:

- ф. 0503295 «Сведения об исполнении судебных решений»;
- ф. 0503773 "Изменение валюты баланса" по КВФ 2,4,5;
- ф. 0503737 «Отчет об исполнении плана ФХД» КВФ 6;
- ф. 0503738 «Отчет об обязательствах» КВФ 6;
- ф. 0503738-НП «Отчет об обязательствах» КВФ 6;
- ф. 0503768 «Сведения о движении НФА» КВФ 6;
- ф. 0503769 «Сведения по дебиторской и кредиторской задолженности» по КВФ 6;
- ф. 0503766 «Сведения об исполнении плана ФХД» КВФ 6;
- ф. 0503771 «Сведения о финансовых вложениях учреждения»;
- ф. 0503772 «Сведения о суммах заимствований»;
- ф. 0503775 «Сведения о принятых и неисполненных обязательствах»;
- ф. 0503790 «Сведения о вложениях в объекты».

II. Показатели деятельности МАУ ДО «Центра дополнительного образования для детей «Луч» г.Перми

N п/п	Показатели	Единица измерения
1.	Образовательная деятельность	
1.1	Общая численность учащихся, в том числе:	1643 человека, из них на бюджете: 1 550 человек
1.1.1	Детей дошкольного возраста (3 - 7 лет)	20/1%
1.1.2	Детей младшего школьного возраста (7 - 9 лет)	672/41%
1.1.3	Детей среднего школьного возраста (10 - 14 лет)	758/48%
1.1.4	Детей старшего школьного возраста (15 - 18 лет)	160/10%
1.1.5	Старше 18 лет	0
1.2	Численность учащихся, обучающихся по образовательным программам по договорам об оказании платных образовательных услуг	93 человек
1.3	Численность/удельный вес численности учащихся, занимающихся в 2-х и более объединениях (кружках, секциях, клубах), в общей численности учащихся	14/1%
1.4	Численность/удельный вес численности учащихся с применением дистанционных образовательных технологий, электронного обучения, в общей численности учащихся	0
1.5	Численность/удельный вес численности учащихся по образовательным программам для детей с выдающимися способностями, в общей численности учащихся	нет
1.6	Численность/удельный вес численности учащихся по образовательным программам, направленным на работу с детьми с особыми потребностями в образовании, в общей численности учащихся, в том числе:	47 человек /3%
1.6.1	Учащиеся с ограниченными возможностями здоровья	111 человек / 8%
1.6.2	Дети-сироты, дети, оставшиеся без попечения родителей	2/0,1%
1.6.3	Дети-мигранты	14чел./0,1%
1.6.4	Дети, попавшие в трудную жизненную ситуацию	22человек /1%
1.7	Численность/удельный вес численности учащихся, занимающихся учебно-исследовательской, проектной деятельностью, в общей численности учащихся	17 человек / 0,1%
1.8	Численность/удельный вес численности учащихся, принявших участие в массовых мероприятиях (конкурсы, соревнования, фестивали, конференции), в общей численности учащихся, в том числе:	1354 человек / 82,%

1.8.1	На муниципальном уровне	932 человек
1.8.2	На региональном уровне	458 человек
1.8.3	На федеральном уровне	148 человек
1.8.4	На международном уровне	105 человек
1.9	Численность/удельный вес численности учащихся - победителей и призеров массовых мероприятий (конкурсы, соревнования, фестивали, конференции), в общей численности учащихся, в том числе:	523 человек / 32%
1.9.1	На муниципальном уровне	120 человек
1.9.2	На региональном уровне	174 человек
1.9.3	На федеральном уровне	506 человек
1.9.4	На международном уровне	65 человек
1.10	Численность/удельный вес численности учащихся, участвующих в образовательных и социальных проектах, в общей численности учащихся, в том числе:	756 человек / 42%
1.10.1	Муниципального уровня	572 человек / 35%
1.10.2	Регионального уровня	93 человек / 6%
1.10.3	Федерального уровня	87 человек/5%
1.10.4	Международного уровня	5 чел/0,01%
1.11	Количество массовых мероприятий, проведенных образовательной организацией, в том числе:	29 единиц
1.11.1	На муниципальном уровне	20 единиц
1.11.2	На региональном уровне	9 единиц
1.11.3	На федеральном уровне	1
1.11.4	На международном уровне	0
1.12	Общая численность педагогических работников	28 человек
1.13	Численность/удельный вес численности педагогических работников, имеющих высшее образование, в общей численности педагогических работников	15 человек /54%
1.14	Численность/удельный вес численности педагогических работников, имеющих высшее образование педагогической направленности (профиля), в общей численности педагогических работников	13 человек /43%
1.15	Численность/удельный вес численности педагогических работников, имеющих среднее профессиональное образование, в общей численности педагогических работников	12 человек / 33%
1.16	Численность/удельный вес численности педагогических работников, имеющих среднее профессиональное образование педагогической направленности (профиля), в общей численности педагогических работников	24 человек / 86%
1.17	Численность/удельный вес численности педагогических работников, которым по результатам аттестации присвоена квалификационная категория, в общей численности педагогических работников, в том числе:	
1.17.1	Высшая	17 чел. / 61%
1.17.2	Первая	7 человек / 25%
1.18	Численность/удельный вес численности педагогических работников в общей численности педагогических работников, педагогический стаж работы которых составляет:	
1.18.1	До 5 лет	5 человек / 18%
1.18.2	Свыше 30 лет	9 человек / 32%
1.19	Численность/удельный вес численности педагогических работников в общей численности педагогических работников в возрасте до 30 лет	10 человек /36%
1.20	Численность/удельный вес численности педагогических работников в общей численности педагогических работников в возрасте от 55 лет	5 человек / 19%
1.21	Численность/удельный вес численности педагогических и административно-хозяйственных работников, прошедших за последние 5 лет повышение квалификации/профессиональную переподготовку по профилю педагогической деятельности или иной осуществляемой в	32 человек / 100%

	образовательной организации деятельности, в общей численности педагогических и административно-хозяйственных работников	
1.22	Численность/удельный вес численности специалистов, обеспечивающих методическую деятельность образовательной организации, в общей численности сотрудников образовательной организации	2 человек / 7%
1.23	Количество публикаций, подготовленных педагогическими работниками образовательной организации:	
1.23.1	За 3 года	111 единиц
1.23.2	За отчетный период	37 единиц
1.24	Наличие в организации дополнительного образования системы психолого-педагогической поддержки одаренных детей, иных групп детей, требующих повышенного педагогического внимания	Нет
2.	Инфраструктура	
2.1	Количество компьютеров в расчете на одного учащегося Количество ЭВМ, используемых в учебных целях	3 единиц
2.2	Количество помещений для осуществления образовательной деятельности, в том числе:	9 единиц
2.2.1	Учебный класс	9 единиц
2.2.2	Лаборатория	-
2.2.3	Мастерская	-
2.2.4	Танцевальный класс	-
2.2.5	Спортивный зал	2
2.2.6	Бассейн	-
2.3	Количество помещений для организации досуговой деятельности учащихся, в том числе:	1 единиц
2.3.1	Актовый зал	нет
2.3.2	Концертный зал	нет
2.3.3	Игровое помещение	1 единиц
2.4	Наличие загородных оздоровительных лагерей, баз отдыха	нет
2.5	Наличие в образовательной организации системы электронного документооборота	нет
2.6	Наличие читального зала библиотеки, в том числе:	нет
2.6.1	С обеспечением возможности работы на стационарных компьютерах или использования переносных компьютеров	нет
2.6.2	С медиатекой.	нет
2.6.3	Оснащенного средствами сканирования и распознавания текстов	нет
2.6.4	С выходом в Интернет с компьютеров, расположенных в помещении библиотеки	нет
2.6.5	С контролируемой распечаткой бумажных материалов	нет
2.7	Численность/удельный вес численности учащихся, которым обеспечена возможность пользоваться широкополосным Интернетом (не менее 2 Мб/с), в общей численности учащихся	-

Из таблицы видно, что в учреждении занимается 1643 человек, из них 1550 человек получают образовательную услугу в соответствии с муниципальным заданием. Дети принимают активное участие в мероприятиях различного уровня, но наиболее часто на муниципальном уровне. Дополнительные образовательные программы реализуют педагоги дополнительного образования 27 человек. Ведется работа, направленная на повышение профессиональной компетенции педагогических кадров.

МАУ ДО «Центр дополнительного образования для детей «Луч» г. Перми, это коллектив единомышленников, здесь работают творческие, увлеченные педагоги. Именно благодаря им Центр «Луч» имеет свое уникальное лицо в образовательном пространстве города.